

Travailler après un cancer

Sofie Vandebroeck

Journées nationales, 2 décembre 2022

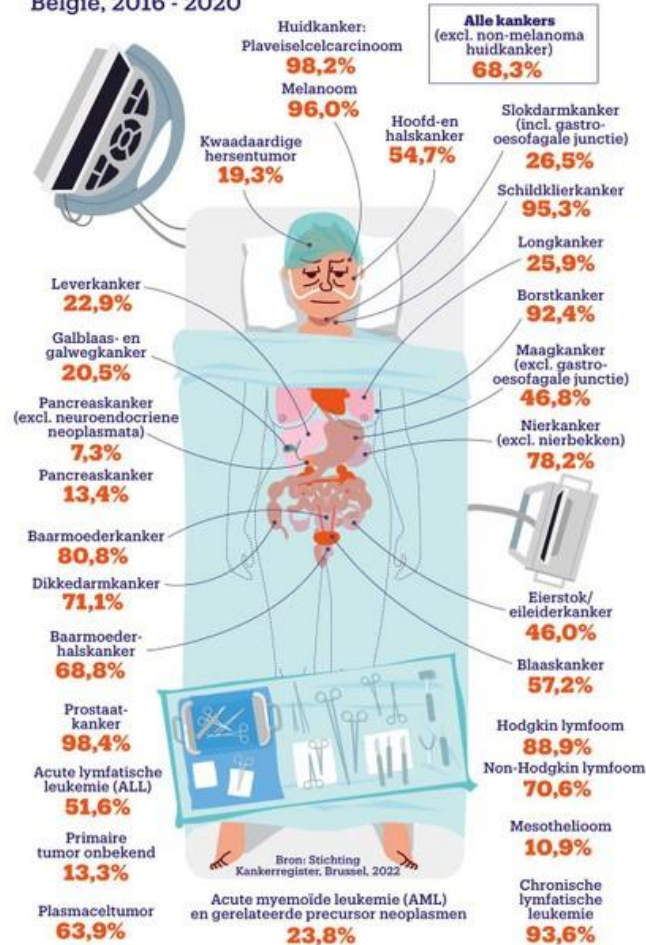


KU LEUVEN

Le nombre de survivants du cancer dans la population active augmente.

Overlevingskans 5 jaar na diagnose

België, 2016 - 2020



- En Belgique : 68,3 % de chance de survie après 5 ans (cela varie en fonction du type de cancer).
- Le nombre de personnes qui en guérissent augmente en raison de l'évolution de la détection précoce et du traitement.
- Vieillesse de la population + augmentation des chances de survie -> augmentation de la prévalence des survivants du cancer à l'avenir
- Le diagnostic de cancer augmente dans la population active.
- +/-50 % des survivants du cancer adultes ont moins de 65 ans.

Retour au travail après un cancer



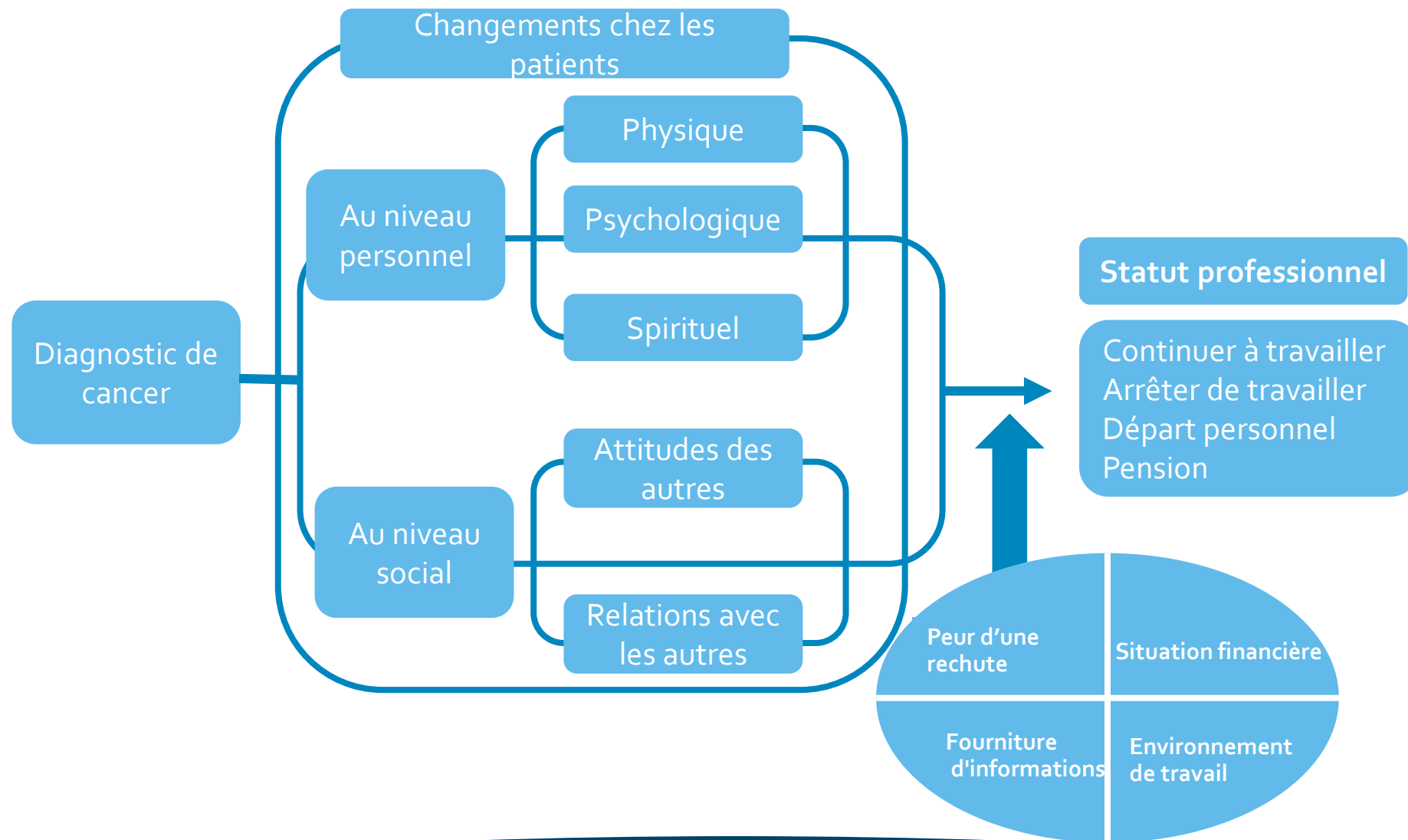
- 60 % (30 %-93 %) reprennent le travail après 1 an
- Les survivants du cancer sont 1,4 fois plus susceptibles d'être au chômage que les contrôles sains (bien que la différence dépende du diagnostic).
- Au cours des premiers mois de traitement, la capacité de travail diminue significativement, mais s'améliore au cours des mois qui suivent.
- 26 % des patients atteints de cancer voient leur capacité physique de travail et 19 % leur capacité mentale de travail se détériorer deux à six ans après le diagnostic.

Importance du travail



- Le travail est une composante importante de la qualité de vie
- Il a un effet positif sur l'estime de soi, les rôles sociaux et familiaux
- Sentiment d'utilité et de dignité
- Revenus
- Répercussions positives du travail « sûr et sain » sur la santé mentale et physique
- Le retour au travail ou la capacité de travailler à nouveau est considéré comme un levier essentiel de la guérison et du retour à une vie « normale »

Quelles sont les expériences liées au travail des survivants du cancer ?



Que savons-nous de la littérature ?

2 études de la littérature

**Cochrane review:
De boer 2015**



- Interventions qui ne sont pas développées spécifiquement pour le retour au travail, mais qui constituent un résultat dans les études
- 15 RCT avec 1835 patients
- Tous les cancers, mais surtout le cancer du sein et de la prostate
- Pays-Bas (n=2), Suède (n=2), États-Unis (n=5), Allemagne (n=2), Royaume-Uni (n=3), Australie (n=1)
- Études méthodologiques faibles
- Preuve de qualité modérée que les interventions pluridisciplinaires (entraînement physique, psycho-éducation et/ou composantes liées au travail) améliorent le retour au travail
- Preuve de qualité faible que la psycho-éducation, les interventions physiques et les interventions médicales liées au travail donnent des pourcentages de retour au travail similaires aux soins habituels.

**Review:
Lamore 2019**

- Interventions qui sont développées spécifiquement pour le retour au travail
- 10 études : 3 études quasi-expérimentales, 3 études longitudinales, 3 RCT et 1 étude qualitative
- 50 % de patientes atteintes d'un cancer du sein et d'un cancer gynécologique
- Pays-Bas (n=4), Royaume-Uni (n=4), Norvège (n=2)
- Effet uniquement sur le retour au travail dans l'étude quasi-expérimentale
- Études méthodologiques faibles
- Intervention : aucune prise en compte des caractéristiques médicales, sociodémographiques et du type de cancer

re-entree

werken na kanker

Kom op
tegen Kanker



VDAB



idewe
OPTIMISING WORK ENVIRONMENTS

EMINO

KU LEUVEN

Rentree - accompagnement de parcours

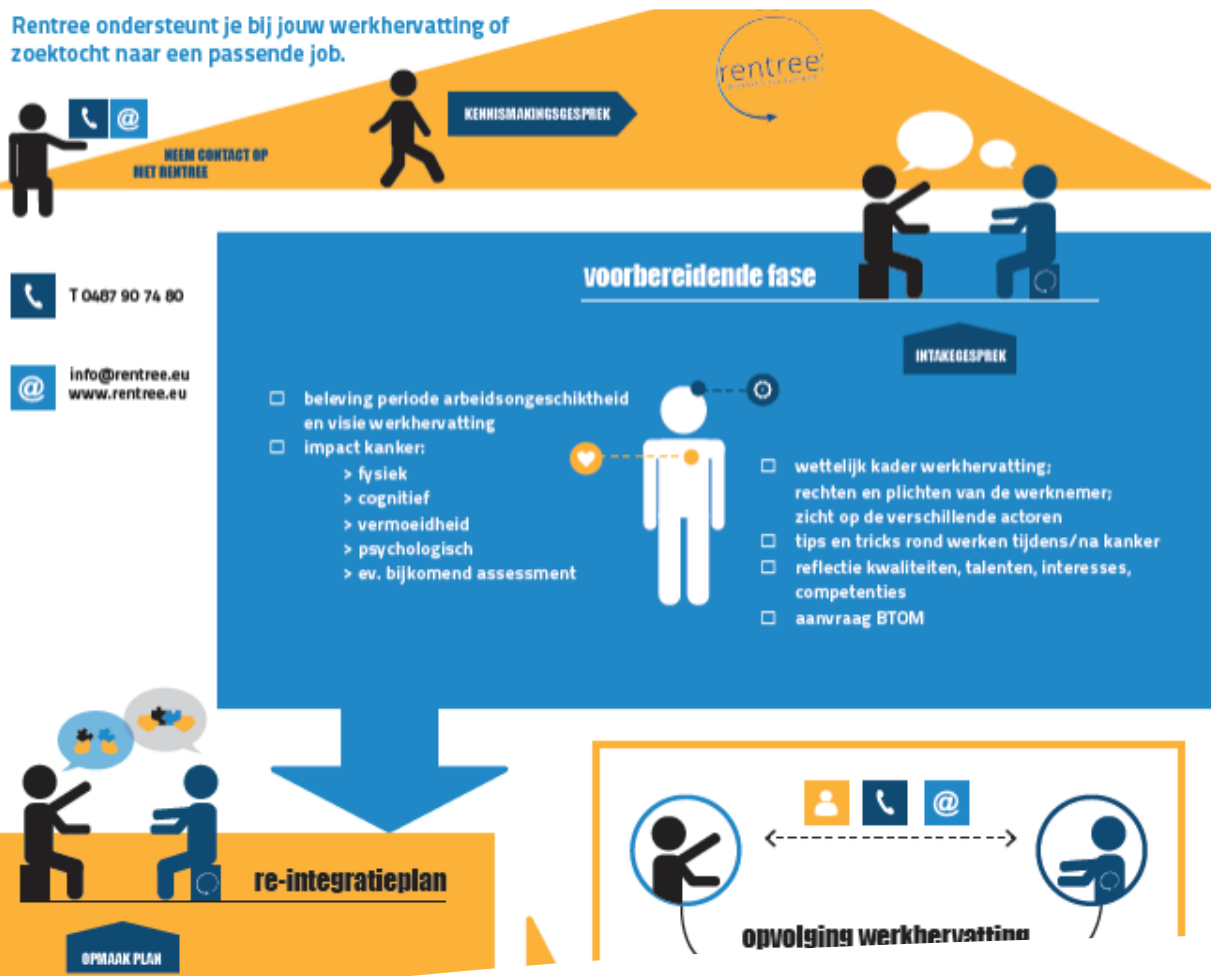
Coach Rentree – GOB (formation et accompagnement spécialisés)

- Assistance gratuite en cas de reprise du travail ou de recherche d'un nouveau job adapté
- Employeur et réseau environnant activement impliqués
 - 1 Entretien d'introduction facultatif
 - 2 Phase préparatoire portant sur les répercussions du cancer sur votre fonctionnement, les aspects juridiques de la réintégration, votre avis sur la reprise du travail, les conseils, l'orientation, etc.
 - 3 Plan Rentree + concertation avec le réseau (médecins, employeur, services de guidance, etc.)
 - 4 Suivi durant le (nouvel) emploi
 - 5 Entretien de clôture avec une rétrospective et des points d'attention pour l'avenir.



Pourquoi Rentree ?

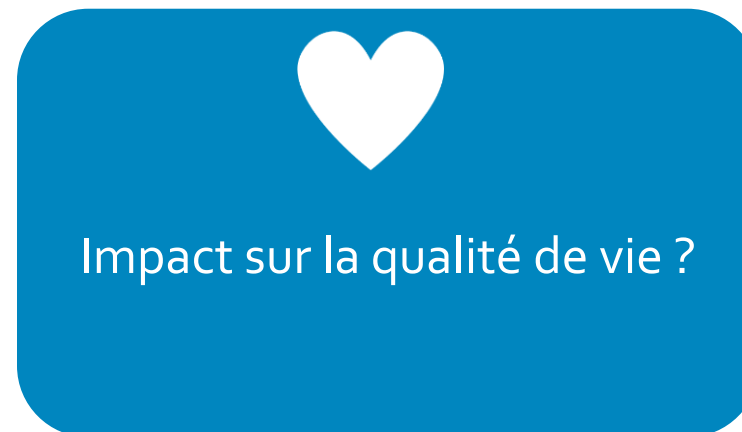
Rentree ondersteunt je bij jouw werkherleving of zoektocht naar een passende job.



- Vous bénéficiez de l'assistance d'une personne de confiance sur laquelle vous pouvez compter, même dans les moments difficiles.
- Vous êtes mieux informé(e) sur vos possibilités, vos droits et vos devoirs.
- Vous apprenez à gérer la fatigue, les problèmes de concentration ou d'autres conséquences du cancer au travail.
- Vous obtenez des conseils pour entamer la conversation avec vos collègues et votre employeur

Projet de mise en œuvre

Évaluation et mesure du résultat



Méthode

- **Recrutement par le biais de coachs Rentree**
- **Suivi pendant 12 mois (2018-2020) :**
 - To : base
 - T1 : 6 mois
 - T2 : 12 mois
- **Questionnaire en ligne**
 - Variables de base (*sexe, âge, niveau de formation, diagnostic, etc.*)
 - Variables liées au travail (*retour au travail, type de reprise du travail*)
 - Health related quality of life (*Short form health survey (SF-12)*)
 - Satisfaction

Rentree



189 personnes, 23 hommes (12 %) - 166 femmes (88 %)



Âge moyen : 49 ans



91 % sous contrat de travail



55 % diplôme supérieur, 32 % enseignement secondaire supérieur



57 % invalidité, 42 % incapacité de travail primaire



72 % cancer du sein

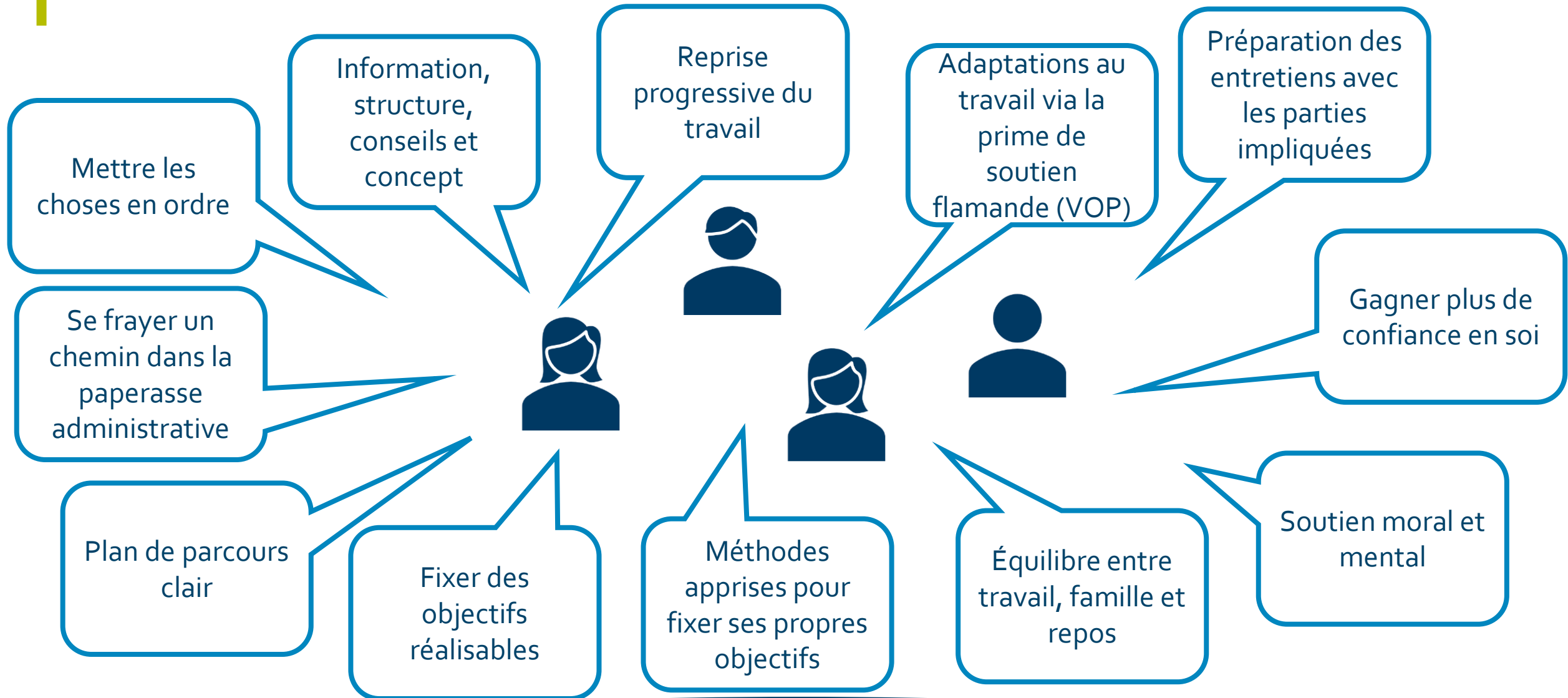


Moyenne : 590 jours
14 % reprise complète
53 % reprise partielle



Augmentation faible, non significative
Qualité de vie (SF-12)
entre la base de référence et
après 12 mois

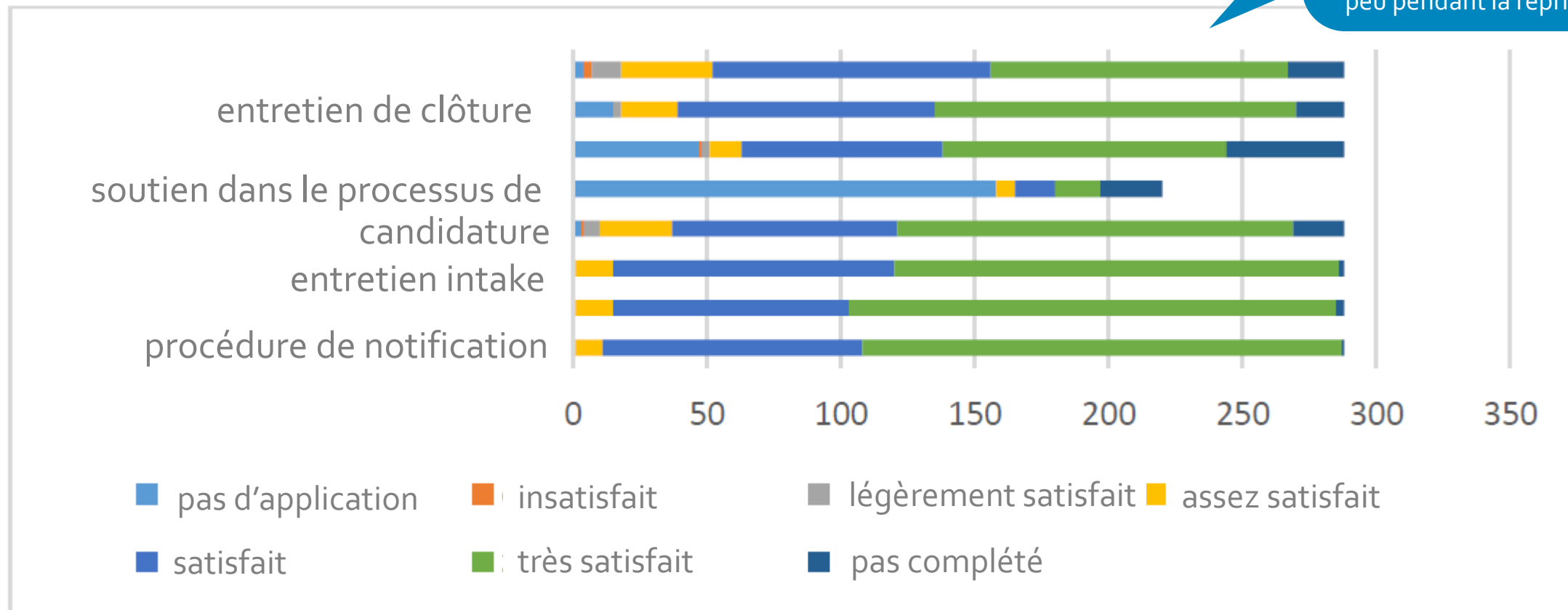
71 % indiquent que Rentrée les a aidés



Satisfaction

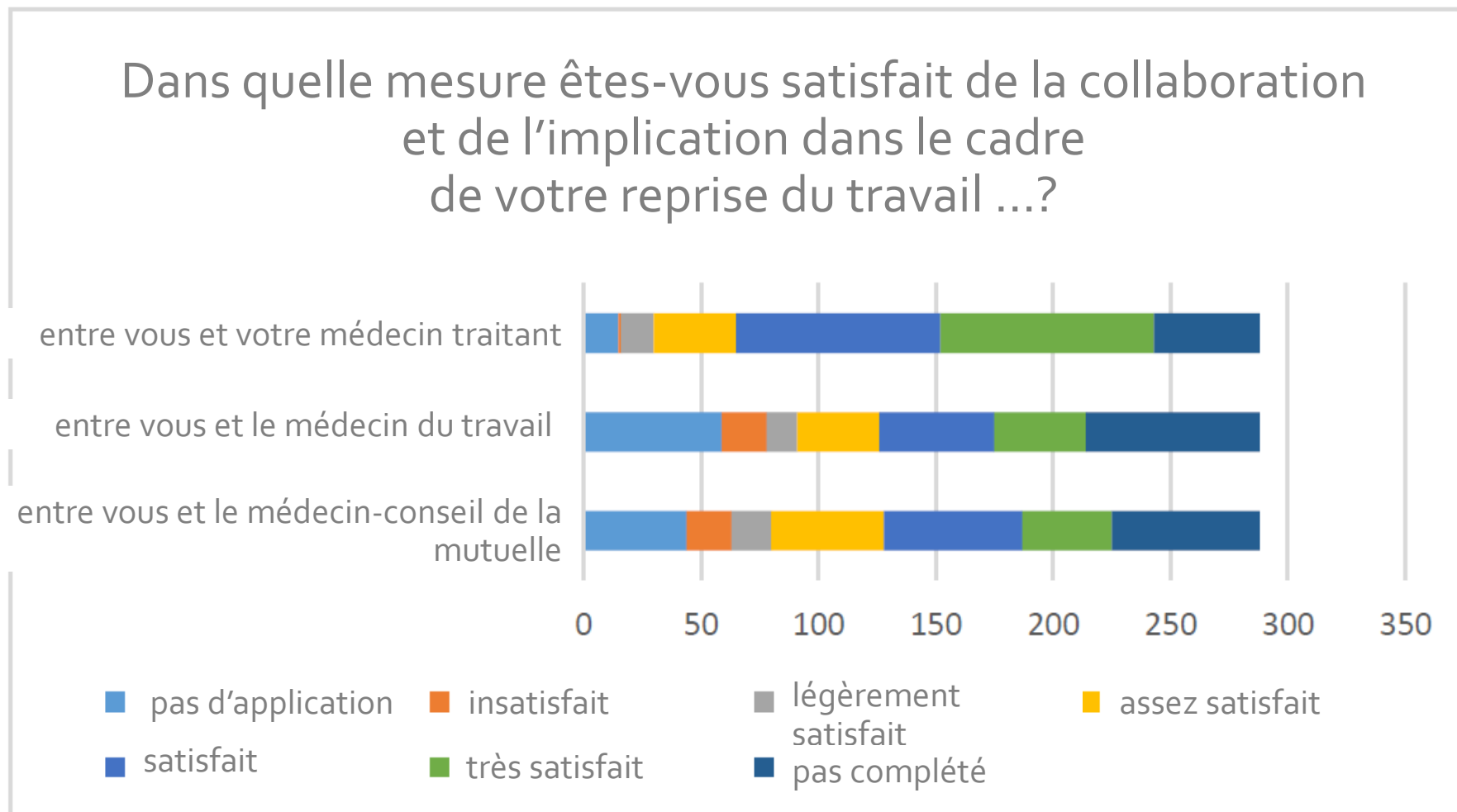
Phases dans l'accompagnement Rentrée

Soutien lors de la candidature
souvent pas d'application
Délai de Rentrée trop court : il
devrait courir jusqu'à la reprise du
travail réelle
Trop d'entretiens au début et trop
peu pendant la reprise du travail



Satisfaction

Collaboration et implication des acteurs

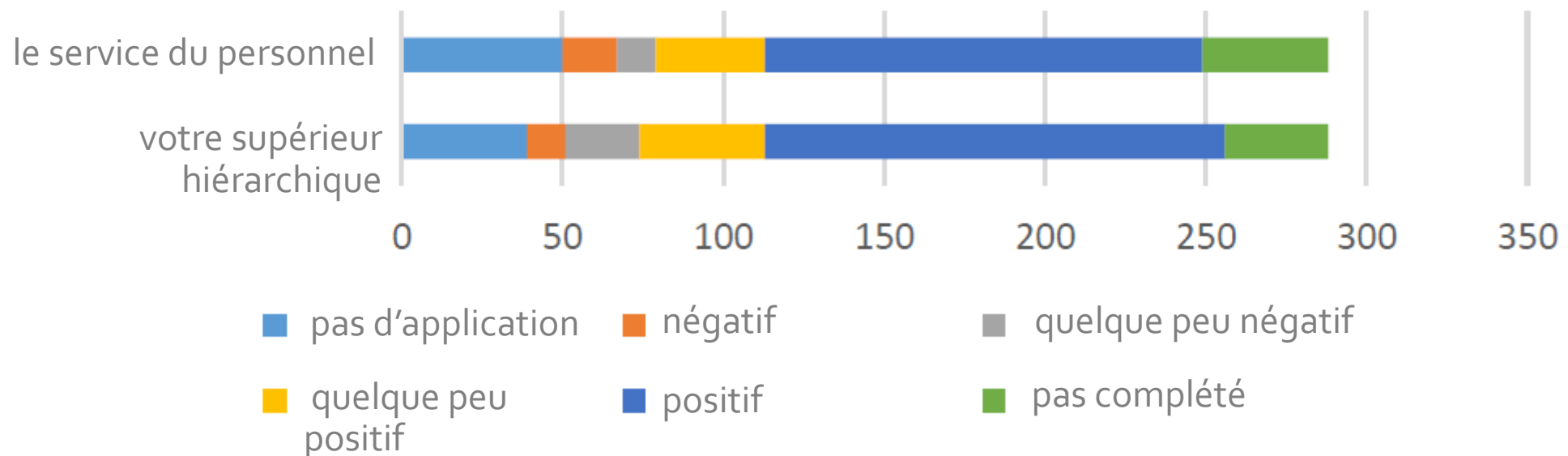


Satisfaction

Accueil Rentrée chez l'employeur

Positif pour presque la moitié
10 % et 12 % (un peu) négatif pour
le service du personnel et le
supérieur hiérarchique
-> pas bien préparé
-> fouillis administratif
-> défi travail adapté et reprise
progressive du travail

Comment votre question/proposition a-t-elle été accueillie par ...



Messages importants



Parcours adapté aux besoins



Informier et impliquer des acteurs au sein du trajet de reprise du travail et de traitement



Suivi du retour au travail auprès du (nouvel) employeur



Fournir le plus rapidement possible des informations sur ce que signifie l'accompagnement de parcours dans le processus de retour au travail.



Werken tijdens/na kanker is geen evidentie. In Rentree zoek je met een coach naar antwoorden op je vragen.

Ik wil meer weten over werken tijdens/na kanker.



Sterpunt
Inclusief
Ondernemen

de werkplekarchitecten

<https://www.rentree.eu/>



Groupe IDEWE

Optimising your work environment



Siège central

Interleuvenlaan 58
3001 Heverlee
Tél. : +32 16 39 04 11



Site Web

www.idewe.be
www.ibeve.be



E-mail

info@idewe.be
info@ibeve.be



Sofie Vandebroeck



Responsable Knowledge, Information &
Research



Interleuvenlaan 58, 3001 Heverlee



Sofie.vandebroeck@idewe.be



016 390 513